

A de ser un lloc magnífic:

Totes les habitacions seràn amples i tindràn un jardí arraserat accessible directament des de cada habitació.

L'edifici estarà organitzat de tal manera que els residents podran fer llargues passejades interiors amb vistes canviant cap al Parc de Can Jorba.

Totes les habitacions estan al mateixa nivell i s'organitzaran com un petit poblat primitiu al voltant d'un jardí interior. Volem aconseguir així aquell sentiment de comunitat que trobem a faltar en equipaments d'aquesta mena. Salvant les distàncies, ens agradaria que l'edifici tingués alguna cosa a veure amb aquells entranyables finals dels contes d'Asterix.

EDATDEPÈDRIX



A l'interior els materials seràn agradables i càlids, així com els colors utilitzats. El paviment de linòleum natural amb el terra radiant donarà un ambient agradable a tots els punts. La fusta laminada interior i la plantes enfiladisses de la façana també faran l'espai més alegre i natural.

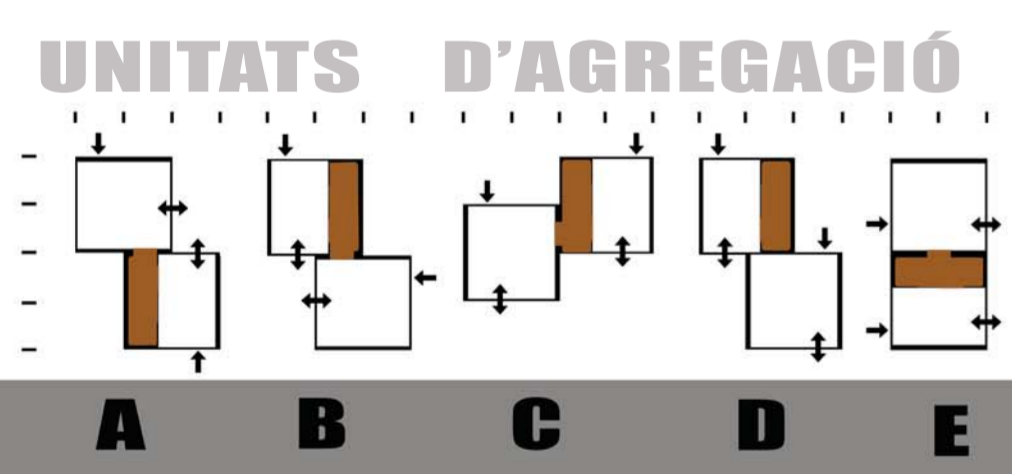
CONCURS D'IDEES PER A LA CONSTRUCCIO D'UN EDIFICI DESTINAT A RESIDENCIA DE PERSONES GRANS A SANT PEDUR



5 X 5 m. MÒDULS COMPACTHABIT



PLANTA 1: HABITACIONS I JARDINS e: 1/300



Procés constructiu.

La Construcció per a la nova residència l'hem pensat pràcticament al 100% amb sistemes industrialitzats. La major part de la construcció es realitzarà amb mòduls nervats de formigó integrant acabats a fàbrica. Els mòduls es transportaràn acabats des de la fàbrica amb trailers i es deixaran sobre un terreny pla i preparat per rebre'ls mitjançant una grua d'alt tonatge. La col·locació de totes les habitacions estarà completada amb menys de 10 dies. Les zones on els mòduls no es recolzin sobre el terreny es col·locaran sobre vigues prefabricades de formigó col·locades en paral·lel, formant així el sostre de la planta baixa. Pel que fa a l'envolcall de l'edifici, façana i zones de la coberta sense mòduls, s'atornillarà un conjunt de vigues i pilars de fusta laminada cada 125 cm. En façana aquesta estructura estarà enbolcallada per una fusteria de fusta protegida exteriorment amb alumini per tal de que tota la fusta no estigui mai en contacte amb l'exterior i el seu manteniment sigui nul. Finalment, s'extindrà una fina xarxa metàl·lica que permetrà el creixement de plantes enfiladisses al voltant de tot l'edifici.



PLANTA 0: CENTRE DE DIA I SERVEIS e: 1/300

planta 1	Espais de relaxo Arees polivalentes Habitacions	Cambres higièniques d'habitacions	Magatzem rebega	Serveis higiènics
		Espais d'emmagatzematge	Infermeries de planta	Sector residentia d'alta dependència
planta 0	Menjador	Serveis compartits Distribució d'energia Serveis d'administració	Serveis higiènics	Niells de comunicació vertical
	Centre de dia	Direcció-Administració-Sala Personal	Espais de treball intern Oficina Magatzem, gestió, Magatzem, recepció, Higiènia, etc.	



VISTA ALS JARDINS DE LES HABITACIONS
TOTES LES HABITACIONS TENEN ACCÉS DIRECTE A UNA ESPAI EXTERIOR AGRADABLE



VISTA DE LA FAÇANA SUD

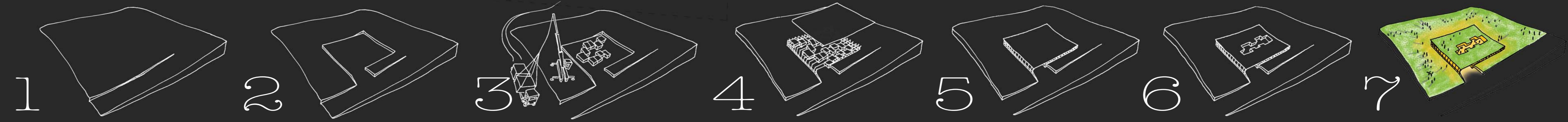
Organització i Funcionalitat.

Em organitzat el programa per tal de centralitzar el màxim el treball dels assistents, diferenciant amb claredat els diversos tipus de circulacions i fluxes de materials tant a l'interior de l'edifici com a l'exterior.

El centre té dos accessos: L'accés principal per als usuaris, visitants i treballadors assistencials, i per altra banda l'accés de servei. Aquest últim és molt discret i està lligat al subministrament d'aliments per la cuina, a la sortida de les deixalles del centre, a la bugaderia, a la sala d'instal·lacions, al magatzem general, i també al que és la morgue, connectada a la vegada amb un ascensor ampli que puja a la planta d'habitacions. Els vehicles de servei així com el cotxe d'enterraments i ambulància poden accedir a un espai protegit de la vista on realitzar la seva activitat.

Si accedim al centre com a usuaris, treballadors del centre o simplement visitants, ho farem des del carrer Salvador Espru, per la cantonada Sud-Est a través d'un porxo. Des d'una ampla recepció podrem escollir entrar a la residència o bé passar al centre de dia. Aquest últim es troba en una sola planta a nivell del pare. Té una organització de funcions lineal tal i com expliquem en el el plànol.

Des de la recepció accedirem a les habitacions mitjançant una escala o dos ascensors. Un tercer ascensor servirà per us exclusiu del personal. Amb l'excepció d'un menjador, tota la residència es troba a la planta superior, on totes les habitacions tenen accés a un jardí. La col·locació desplaçada de les habitacions genera espais per fer activitats fent-nos oblidar la idea del passadís. La planta de residència però, es divideix en dues zones, cadascuna d'elles amb un menjador. La meitat de la planta és per als usuaris d'alta dependència. L'accés a aquesta zona és restringida i connecta amb la zona del gimnàs a planta baixa.



Integració i entorn.

Intervenir en un espai tant especial com aquest cal fer-ho amb respecte i delicadesa.

Es tracta d'un espai que ha resistit miraculosament a la tremenda urbanització dels últims anys. Un espai que, segurament per molts, mereix un respecte nostàlgic cap a altres èpoques... En qualsevol cas, és un espai natural, enorme i situat just en el cor del poble. Per tot això, proposem un edifici que minimitzi la seva presència, on el protagonista continui sent la naturalesa exuberant del lloc. La major part de l'edifici té una única planta i per tant la seva presència és molt discreta. Insistim amb una aproximació paisatgística al problema d'integració. La coberta pot ser part integral del parc mitjançant una suau plataforma a la cara nord. Les façanes de tot l'edifici disposen d'un sistema en xarxa metàl·lica pel creixement de plantes enfiladices que tenyiran l'edifici d'un vel natural canviant al llarg del pas de les estacions.



EDATDEPÈDRIX

ALCAT EST - ACCÉS C/SALVADOR ESPRIU

ACCÉS A L CENTRE DE DIA I A LA RESIDÈNCIA D'AVIS

CONCURS D'IDEES PER A LA CONSTRUCCIÓ D'UN EDIFICI DESTINAT A RESIDÈNCIA DE PERSONES GRANS A SANTPEDUR



Una residència d'avis hauria de ser un lloc alegre i optimista on la gent desitges anar-hi a viure. Hauria de ser com anar de vacances en un lloc meravellós on poder disfrutar dels plaers essencials de la vida.

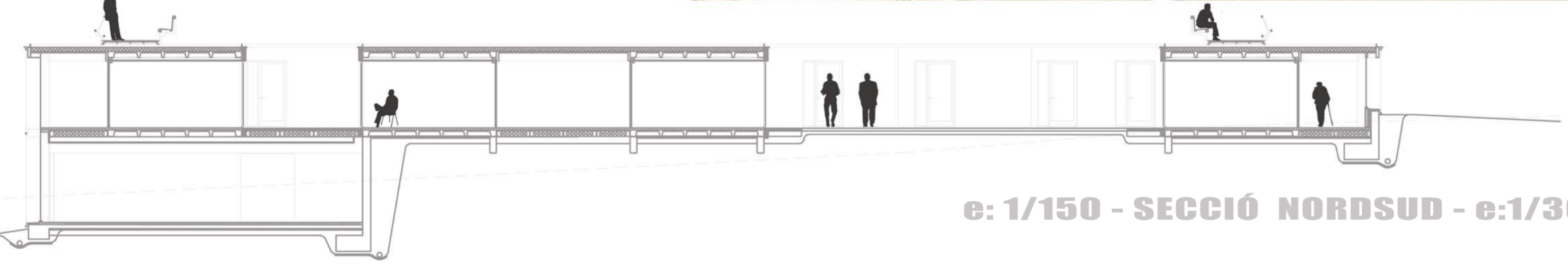
Amb aquesta filosofia afrontem la resolució d'un projecte que cal integrar d'una forma delicada en una zona verda al bell mig del poble.

Un projecte que ha de ser modern, econòmic, funcional i ràpid de construir. Un projecte que, a més de tot això, haurà de complir els criteris més exigents pel que fa a la seva sostenibilitat.

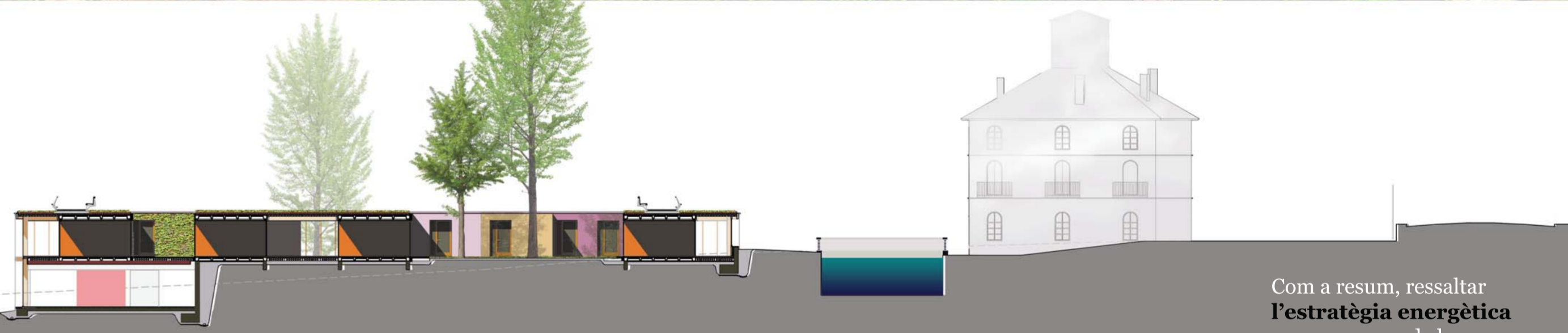


PLÀNOL DE SITUACIÓ.

VISTA AÈRIA MIRANT A SUDOCCENT



e: 1/150 - SECCIÓ NORDSUD - e:1/300



Com a resum, ressaltar l'estratègia energètica que proposem de la proposta basada en dos mesures:

EL SISTEMA

El sector de la construcció, pateix actualment la pitjor de les crisis de les últimes dècades. Els analistes confessen que les coses no tornaran a fer-se com abans: "La recuperació passa per una autèntica agudització de l'enginy". S'entreu un gir radical cap a la eficiència i la productivitat: La Sostenibilitat, agafa el protagonisme esdevenint autèntic paradigma d'un sistema productiu a redescobrir.

1. Compacthabit.

Compacthabit és un sistema de construcció modular integral que forma part d'una **nova mentalitat**. La construcció entra de ple en el sector industrial.

2. El Sistema.

Amb un procés similar al de la indústria de l'automoció, Compacthabit produeix **mòduls totalment acabats en una cadena de muntatge** al mateix temps que altres operaris preparen el terreny. Els mòduls acabats tant per dins com per fora son transportats al solar on s'apilaràn. Finalment es connecten estructuralment i a nivell **d'instal·lacions**.

3. Qualitat.

La alta qualitat del sector de l'automoció necessita d'una maquinària al darrere només possible en un entorn realment industrialitzat. Els processos de **millora contínua** de la producció així com els exhaustius controls de qualitat fets a la cadena de muntatge fan del sistema una opció de qualitat **equiparable al sector de l'automoció**.

4. Cost.

La producció industrialitzada permet tenir un control dels costos molt més fiable que en una construcció tradicional feta a obra. **Amb una producció industrial un desviament dels costos durant la construcció es fa molt més difícil.**

5. Terminis.

Els avantatges de la industrialització són especialment espectaculars pel que fa a l'aspecte temporal. El procés de producció de mòduls es pot solapar al període de preparació del terreny. Aquesta **superposició de tasques escurça els terminis d'execució fins a 1/3 respecte als terminis habituals.**

6. Seguretat.

El risc d'accidentalitat del sector industrial es un 80% inferior respecte el del sector de la construcció. Cal tenir en compte que el 70% dels treballs es realitzen a fàbrica. La millora de les condicions de treball dels operaris, La proximitat entre residència i lloc de treball, així com la possibilitat de treballar sense que les condicions atmosfèriques afectin al treballador creiem que son aspectes importants a valorar.

7. Sostenibilitat.

Estudiant el cicle de vida durant 50 anys d'un edifici fet amb el sistema Compacthabit s'ha comprovat que el balanç energètic final suposa un **estalvi d'energia consumida i de tones de CO2 emeses d'aproximadament un 35%**. A part, els edificis Compacthabit disposen d'embotcalls d'alta qualitat amb un sistema de renovació d'aire d'alta eficiència (pròxima al 95%), superant la certificació Energètica del tipus A.

a. Des del punt de vista del que és l'estalvi energètic el sistema Compacthabit ressol **l'abans i el després del període d'ús de l'edifici amb un estalvi d'un 35% d'energia i CO2.**

b. L'estalvi energètic d'urant el període d'ús de l'edifici es consegueix seguint els criteris marcats pels **segells d'alta qualitat ambiental com són els de Minergie o Passivehaus**. Criteris d'eficiència molt superiors als del CTE.

